



# YSGOL GYMREAG YSTALYFERA-BRO DUR

## Polisi Gwrth Fwlio

Athro Dynodedig Diogelu Plant Ystalyfera :	Mrs Delyth Spurway
Athro Dynodedig Diogelu Plant Bro Dur:	Miss Sioned Jones
Dirprwy ADDP Ystalyfera:	Mrs Rhiannon Hammond/Mrs Angharad Lloyd
Dirprwy ADDP Bro Dur:	Miss Kath Jones
Llywodraethwr Dynodedig Diogelu Plant:	Mrs Carys Jones

Cymeradwywyd gan y Llywodraethwyr 2018

Llofnod (Cadeirydd y Llywodraethwyr):  Ionawr 2018

Adolygwyd gan y Llywodraethwyr:

Llofnod (Cadeirydd y Llywodraethwyr):  Ionawr 2019

Llofnod (Cadeirydd y Llywodraethwyr):  Ionawr 2020

Llofnod (Cadeirydd y Llywodraethwyr):  Ionawr 2021

**YSGOL GYMRAEG YSTALYFERA BRO DUR**  
**POLISI GWRTH – FWLIO**

**DATGANIAD POLISI**

Dylid adolygu'r polisi hwn bob tair blynedd. Wrth fynd ati i greu'r polisi hwn ymgynghorwyd â:

1. Canllawiau Gwrth fwlio (Cylch-lythyr 23/2003)
2. Parchu eraill: Trosolwg Gwrth fwlio (Dogfen arweiniol Rhif: 050/2011)
3. Parchu eraill: Arweiniad i fwlio ynghylch hil, crefydd a diwylliant  
Dogfen arweiniol Rhif: 051/2011
4. Parchu eraill: Arweiniad i fwlio rhywiaethol, rhywiol a thrawsffobig  
Dogfen arweiniol Rhif : 055/2011
5. Parchu eraill: Arweiniad i fwlio Homoffobig  
Dogfen arweiniol Rhif: 056/2011
6. Parchu eraill: Arweiniad i Seiber-fwlio  
Dogfen arweiniol Rhif: 057/2011
7. Parchu eraill: Arweiniad i fwlio sy'n ymwneud ag anghenion addysgol arbennig ac anabledau  
Dogfen arweiniol Rhif: 052/2011

**NOD:**

Hyrwyddo cyd-berthnasu effeithiol yn yr ysgol.

**AMCAN:**

1. Creu amgylchedd a chymuned y bydd pawb yn teimlo'n gartrefol, diogel a hapus ynddi. Dim ond mewn awyrgylch felly y bydd pawb yn gallu cyrraedd eu llawn botensial. Mae bwlio o unrhyw fath yn tanseilio cyfle cyfartal.
2. Lle bo bwlio'n digwydd, ein bod yn gallu ei adnabod yn fuan gan ddelio â'r mater mor fuan ag y bo modd a'i ddileu.

**NODWEDDION:**

**a. Beth ydi bwlio?**

Mae'r term 'bwlio' yn cyfeirio at ystod o ymddygiad niweidiol, corfforol a seicolegol.

Mae gan bob ymddygiad bwlio'r pedair nodwedd a ganlyn fel arfer.

1. Mae'n gyson yn ailadroddus ac yn ddi-baid.
2. Mae'r fwriadol niweidiol.
3. Mae'n cynnwys anghydbwysedd grym, yn gadael rhywun yn teimlo'n aneffeithiol i'w atal neu roi diwedd arno.
4. Mae'n achosi teimladau o ofid, ofn, unigrwydd a diffyg hyder yn y rhai sy'n cael eu heffeithio.

**Diffiniadau o wahanol fathau o fwlio.**

**Bwlio Hiliol**

Gall y term 'bwlio hiliol' gyfeirio at ystod o ymddygiad niweidiol, corfforol a seicolegol, sy'n gwneud i rywun deimlo nad oes croeso iddo, yn ymylol, yn waharddedig, yn ddiallu neu'n ddiwerth oherwydd ei liw, ei ethnigrwydd, ei ddiwylliant, cymuned ffydd, tarddiad cenedlaethol neu statws cenedlaethol.

### **Bwlio Rhywiaethol**

Bwlio yw hwn sy'n seiliedig ar agweddau rhywiaethol sydd pan fynegir hwy yn diraddio, yn brawychu neu'n niweidio rhywun arall oherwydd eu rhyw neu ryw'r unigolyn.

### **Bwlio Rhywiol**

Ymddygiad bwlio yw hwn sydd â dimensiwn rhywiol penodol neu ddynamig rhywiol a gall fod yn gorfforol, yn eiriol neu'n ddi-eiriau / seicolegol.

### **Bwlio Trawsffobig**

Mae bwlio trawsffobig yn deillio o gasáu neu ofn pobl sy'n drawsrywiol. Mae trawsrywiaeth yn derm sy'n disgrifio pobl y gwelir bod eu synnwyr o ryw neu hunaniaeth rhywiol yn wahanol i normau rhywiol nodweddiadol.

### **Bwlio Homoffobig**

Mae bwlio homoffobig yn ffurf arbennig o fwlio ac mae'n digwydd pan gymhellir bwlio gan ragfarn yn erbyn pobl Lesbian, Hoyw a Deurywiol (LHD /LGB), neu yn erbyn y rhai y canfyddir eu bod yn LHD/ LGB.

### **Seiberfwlio**

Gellir diffinio seiberfwlio fel y defnydd o dechnoleg gwybodaeth a chyfathrebu (TGaCh), yn arbennig ffonau symudol a'r rhyngwyd (yn cynnwys gwefannau rhwydweithiau cymdeithasol, blogiau, e-bost, fideo ac anfon negesau uniongyrchol), i gynhyrfu rhywun arall yn fwriadol.

### **Bwlio AAA**

Gall y term 'bwlio AAA' gyfeirio at ystod o ymddygiad niweidiol, corfforol a seicolegol, sy'n gwneud i rywun deimlo nad oes croeso iddo, yn ymylol, yn waharddedig, yn ddiallu neu'n ddiwerth oherwydd eu hanabledd neu eu hanawsterau dysgu.

### **Gall bwlio gymryd llawer ffurf, ond y tri phrif fath yw :**

- **corfforol – taro, cicio, cymryd meddiannau, aflonyddu rhywiol neu fod yn ymosodol**
- **llafar – galw enwau, sarhau, gwneud sylwadau ymosodol**
- **anuniongyrchol – lledaenu storïau annymunol am rywun, gwahardd o grwpiau cymdeithasol, cael eich gwneud yn destun sibrydion maleisus, anfon e-bost maleisus neu negeseuon testun ar ffonau symudol.**

Rhaid derbyn bod rhai o'r uchod yn digwydd fel rhan o'r broses o dyfu ac ar dro siawns, a hynny heb falais. Ni ddiffinnir hynny fel bwlio yn y cyswllt hwn, eithr delir ag ef yn syth pan ddaw i sylw'r athrawon, ond os digwydd i'r un person droeon, fe ystyrir hynny yn bwlio.

### **b. Pa bryd mae bwlio'n digwydd?**

Gall bwlio ddigwydd unrhyw bryd ond gan amlaf pan fydd oedolion yn annhebygol o fod yn llygad dyst i'r digwyddiad (e.e. ar y ffordd i'r ysgol neu adref o'r ysgol, amser egwyl a chinio, neu mewn manau mwy diarffordd o'r ysgol). Mewn sefyllfaedd o'r fath mae athrawon yn ddibynnol ar blant, rhieni neu ofalwyr i roi gwybod iddynt am unrhyw achos o fwlio.

Yn aml iawn fodd bynnag, ni cheir gwybod am achosion oherwydd:

- ofn ar blant eraill o gael eu bwlio eu hunain os ydynt yn cwyno;
- ofn gan yr un sy'n dioddef y bwlio y byddai'r bwlio'n gwaethygu os gwneir cwyn;
- ofn gan blentyn na chymerir ei gwyn o ddifrif.

## Atal

Mae'r Cwricwlwm ABCH yn cynnig ystod o gyfleoedd i archwilio materion perthnasol i bob math o fwlio.

- Mae gan *Fframwaith y Cam Sylfaen ar gyfer Dysgu Plant ar gyfer rhai 3 i 7 oed yng Nghymru* (Llywodraeth Cynlluniad Cymru, 2008) ddatblygiad personol a chymdeithasol, lles ac amrywiaeth diwyllianol yn elfennau craidd. Caiff plant gyfleoedd i ddysgu amdanynt eu hunain a'u perthynas â phlant ac oedolion eraill o fewn a thu draw i'r teulu.
- Mae'r *Fframwaith addysg bersonol a chymdeithasol ar gyfer rhai 7 i 19 oed yng Nghymru* (Llywodraeth Cynulliad Cymru, 2008) diwygiedig yn amcanu at arfogi plant a phobl ifanc i fod yn fwy gwybodus a hyderus i ryngweithio'n effeithiol gydag eraill, ac yn eu galluogi i ddatblygu'r sgiliau rhyngbersonol sydd eu hangen i fod yn emosiynol lythrennog.

Ceir hefyd ystod o strategaethau a ddefnyddir gan yr ysgol i atal bwlio. Mae'r rhain yn cynnwys:

Cyfnodau cofrestru

Tiwtor Personol

Bydis

Mentoriaid Cymar

Cwmselydd ysgol

Stafell Stwnsh

Siaradwyr allanol

Yr Heddlu – Swyddogion cyswllt addysg a swyddogion ysgol yr heddlu (PCSO)

Asiantaethau allanol – SNAP, NSPCC, y gwasanaethau cymdeithasol, SEAL a Childline

Cynghorwyr Ysgolion

Cylchoedd Adferol

## Ymddygiad y bwli

Mae'r bwli yn aml yn mwynhau'r pleser o wybod eu bod yn achosi poen neu ofn ac yn creu'r ymdeimlad o fychander ymysg eu dioddefwyr. Maent yn aml yn defnyddio bwlian fel ffordd o gael yr hyn maent yn ei ddymuno. Yn aml, eu prif ysgogiad yw eu hangen am reolaeth, awdurdod, neu er mwy codi eu hunanwerth.

Mae bwlian yn aml yn ffocysu ar wahaniaethau unigol neu unrhywbeth sy'n wahanol i'r arferol. Yn hyn o beth, mae'n tanseilio gwaith YSGOL GYMRAEG YSTALYFERA-BRO DUR sy'n ceisio hyrwyddo cyfleoedd cyfartal i bawb a cheisio addysgu disgyblion am safbwyntiau moesol a chymdeithasol. Fe all fwlian gyfeirio at nodweddion corfforol person neu ymddangosiad person neu ffocysu ar ffordd o fyw gwahanol o ran diwylliant, daliadau a chred. Fe all hefyd ganolbwyntio ar genedligrwydd, hil neu grefydd unigolyn.

## Adnabod yr arwyddion

Mae'n gallu bod yn beth anodd i staff a rhieni adnabod yr arwyddion o fwlian. Dyma arwyddion i'w nodi:

- yn ofni cerdded i'r ysgol ag adre.
- ddim eisiau mynychu'r ysgol.
- gofyn am gael mynd yn y car yn lle ar fws ysgol.
- yn newid ei drefn dyddiol.
- yn parhau i wrthod mynychu'r ysgol.
- yn dechrau chwarae triwant.
- yn colli ei hunanhyder ac yn dechrau pryderu.
- yn dangos arwyddion o atal dweud.
- yn ceisio hunan ladd neu redeg i ffwrdd.
- yn llefain erbyn nos neu'n dioddef hunllefau.
- yn teimlo'n sâl yn y bore.
- safon ei waith ysgol yn dirywio.
- yn dod adref gyda rhwygiadau yn ei ddillad neu ddifrod yn ei lyfrau.
- yn gofyn am arian (er mwyn talu'r bwli).
- yn colli ei arian cinio byth a hefyd.
- yn dioddef cleisiau anesboniadwy.
- yn dod adre wedi llwgu.
- yn dechrau ymddwyn yn afresymol ac afreolus.
- yn bwlian plant eraill neu ei frodyr/chwirydd.
- yn stopio bwyta.
- yn ofni trafod y broblem.
- yn creu esgusodion am unrhyw un o'r uchod.

Mae'r rhestr yn gallu bod yn ddiidiwedd. Fe all fod newidiadau ym mhatrwm arferol ymddygiad disgybl yn awgrymu pryder sy'n deillio o fwlian.

## **CAMAU I'W CYMRYD**

Mae atal bwlio rhag digwydd yn well na cheisio ei rwystro pan fo wedi digwydd, felly bydd yr ysgol yn cadw llygad manwl ar arwyddion posibl ac yn cymryd pob adroddiad o fwlio o ddifri. Mae'r ysgol yn defnyddio cyfleoedd o fewn y cwricwlwm i gyflwyno ethos yr ysgol ac i godi ymwybyddiaeth y disgyblion o sut mae ymateb yn gadarnhaol i wrthdaro a all godi o bryd i'w gilydd.

Pan geir adroddiad fod bwlio'n digwydd delir â phob achos yn unigol yng ngoleuni'r hyn sydd wedi digwydd. Y nod pennaf yw nid 'achub' y dioddefwr, na chosbi'r bwli (er bod y ddau yn digwydd yn naturiol) ond ceisio bod o gymorth i'r ddau ddod i well dealltwriaeth o'u hymddygiad ac i ystyried ffyrdd i osgoi neu ddatrys anawsterau maent hwy'n eu profi neu'n eu harddangos.

Yn gyffredinol dilynir y drefn hon mewn achosion o fwlio:

### **i. Trafod y digwyddiad gyda'r plant yn unigol.**

Bydd hyn yn cynnal y dioddefwr trwy:

- sicrhau bod y plentyn yn teimlo bod rhywun yn gwranddo arno/arni;

- sicrhau'r plentyn bod pob achos o fwlio yn cael ei gymryd o ddifrif;
- cefnogi'r plentyn wrth egluro sut y caiff gynhaliaeth a sut yr ymdrinnir â'r gwyn.

Mae angen dangos fod y bwli hefyd yn cael chwarae teg trwy:

- egluro'r rhesymau pam y cynhelir y cyfarfod;
- bod yn hamddenol ac anfeirniadol er mwyn sicrhau bod y plentyn hwn hefyd yn teimlo ei fod yn cael gwrandawriad;
- sicrhau'r plentyn bod pob achos o fwlio yn achos difrifol ac nad oes modd cymeradwyo ymddygiad o'r fath;
- egluro sut y gellir rhoi cymorth a chynhaliaeth iddo/iddi a sut y byddir yn ymdrin â'r digwyddiad

## ii. Cyfweld y ddau blentyn gyda'i gilydd (lle mae'n briodol)

Yn y cyfweiliad hwn dylid:

- i. rhoi cyfle i'r plant drafod y broblem yn ôl eu dealltwriaeth nhw ohoni, tra bo'r athro yn cadw'n dawel ac yn anfeirniadol;
- ii. cael yr athro i wrando mwy nag yw'n siarad. Mae'n bwysig nad yw'r athro yn cymryd yn ganiataol sut mae'r plant yn teimlo nac yn rhagweld yr hyn sydd ganddynt i'w ddweud. Mae plant yn llawer mwy tebygol o feddwl ynglŷn â'r ymddygiad pan deimlant fod rhywun yn gwrandao arnynt yn hytrach nac yn siarad hefo nhw;
- iii. aralleirio'r hyn a glywyd, er mwyn dangos dealltwriaeth o'r hyn a ddywedwyd. Mae'n bwysicach deall sut mae'r plant y dehongli'r sefyllfa na sut mae athro'n ei gweld hi;
- iv. annog y plant wrth eu holi i fyfyrion ynglŷn â'r ymddygiad a'r ffactorau. v. annog y plant i ganfod ffyrdd o ddatrys y broblem dan sylw ac osgoi ailadrodd y digwyddiad.

## iii. Cynnal cyfarfod i'r rhieni/gwarcheidwaid

Os yw problem yn codi gyda'r un plentyn yna fe ddylid gadael i'r rhieni/gwarcheidwaid wybod am natur y broblem a'r gofid.

## vi. Cofnodi:

Dylid cofnodi digwyddiadau yn ôl y mathau gwahanol o fwlio ac yna adrodd amdanynt wrth y Llywodraethwyr yn rhan o'r Adroddiad Blynyddol i'r Corff Llywodraethu ar Ddiogelu Plant.

## vii. Gweithredu pellach

Pan fydd y strategaeth uchod yn methu, a'r bwlio'n parhau, bydd yn rhaid cymryd camau pellach. Gall y camau hyn gynnwys:

- Dod ag asiantaethau allanol i mewn i'r drafodaeth (er mwyn ystyried a oes problemau cymdeithasol, emosiynol, corfforol neu iechyd meddwl ychwanegol y bydd angen i'r asiantaethau allanol fynd i'r afael â hwy).
- Cosbau megis:
  - Ataliad / Ynysu
  - symud y disgybl o'r dosbarth
  - gwrthod breintiau

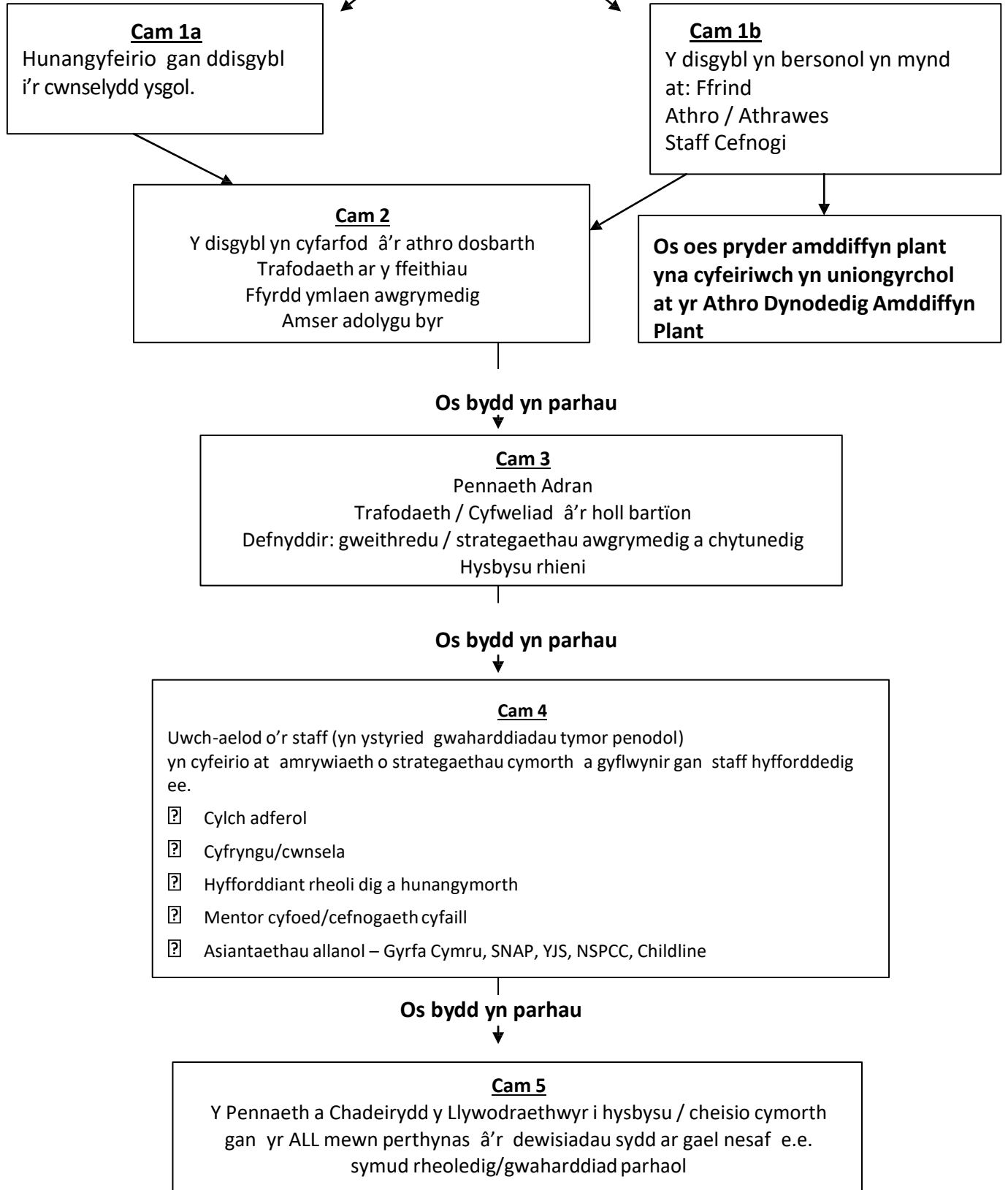
- rhaglen cymorth bugeiliol
- Pe bai pob ymgais wedi methu, gellir ystyried gwaharddiad cyfnodau penodol.
- Cyfiawnder adferol
- Symud drwy drefniant
- Gwaharddiad parhaol

Yn naturiol, y mae'r polisi hwn yn cyd-redeg â Pholisi Hyrwyddo Ymddygiad Da, polisi Defnydd o'r Rhyngryd (plant) a Chynllun Cydraddoldeb Strategol yr Ysgol.

**GWEITHDREFNAU A ARGYMHELLWYD MEWN YSGOL AR GYFER ADRODD AM FWLIO  
LLWYBRAU CYMORTH**

(Mewn achosion difrifol mae'n bosibl neidio camau i'r cam perthnasol)

**Plentyn yn cael ei fwlio**





	Enw	Llofnod	Dyddiad
<b>Cadeirydd y Llywodraethwyr</b>	Mr Alun Llewelyn	<i>Alun Llewelyn</i>	Ionawr 2021
<b>Pennaeth</b>	Mrs Laurel Davies	<i>Laurel Davies</i>	Ionawr 2021

<b>Dyddiad Adolygu</b>	Ionawr 2022
------------------------	-------------